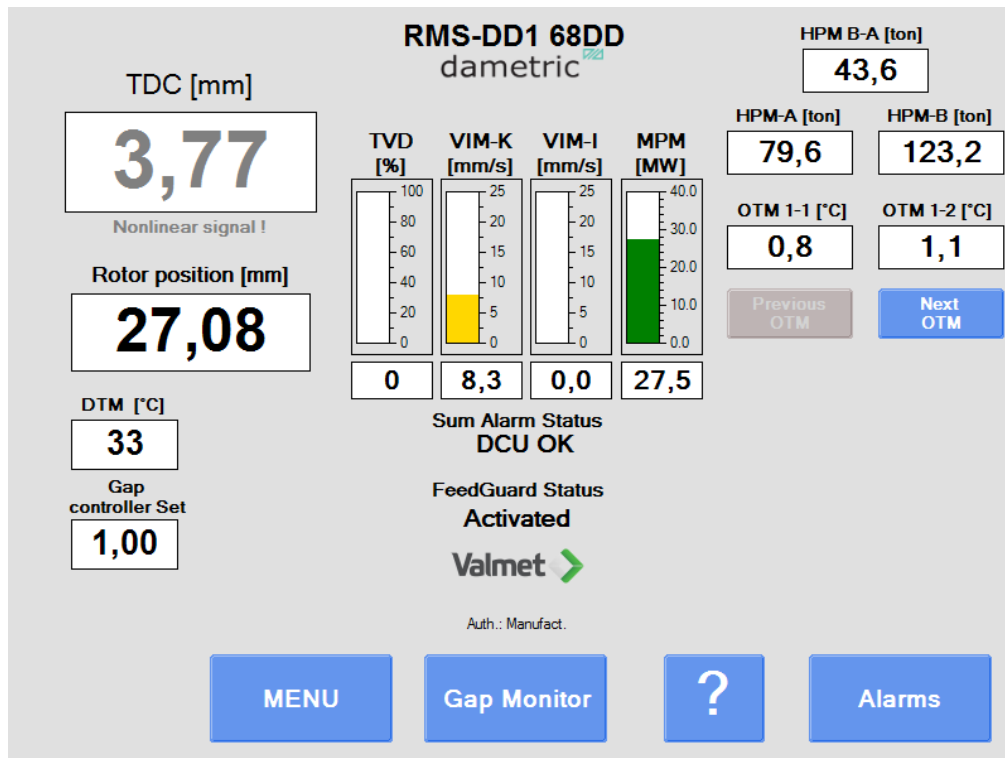


dametric

INFORMATION

RMS-DD1 SP



RMS-DD1 MED SERVICEPANEL



Innehåll

ALLMÄNT.....	2
1. Serviceträdet.....	2
2. Hjälp till serviceträdet	3
2.1. Serviceträdet.....	3
2.2. Felsökning.....	4
3. Kontakt.....	5

ALLMÄNT

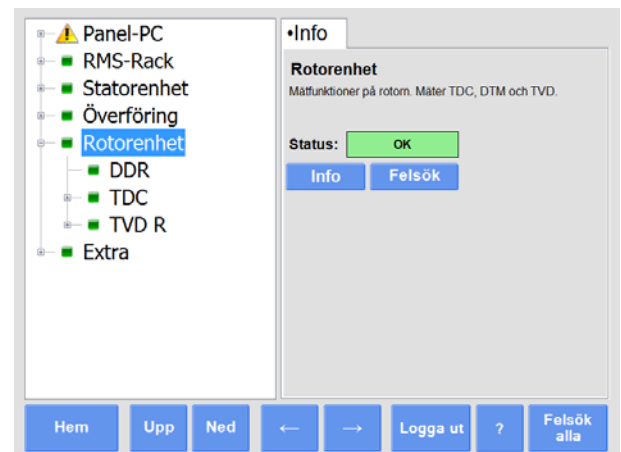
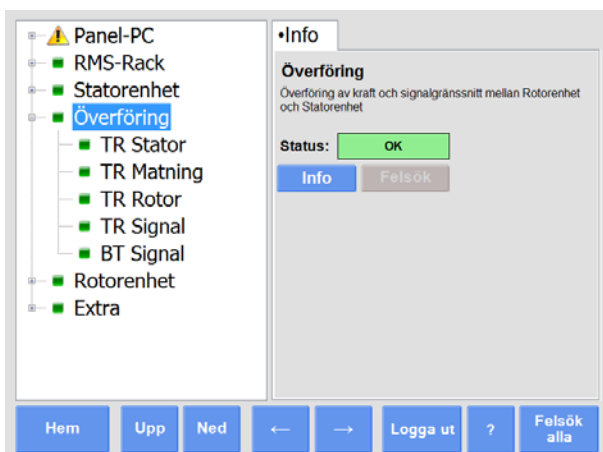
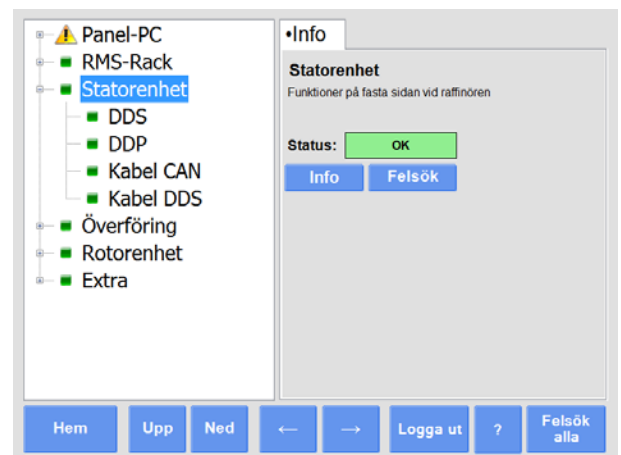
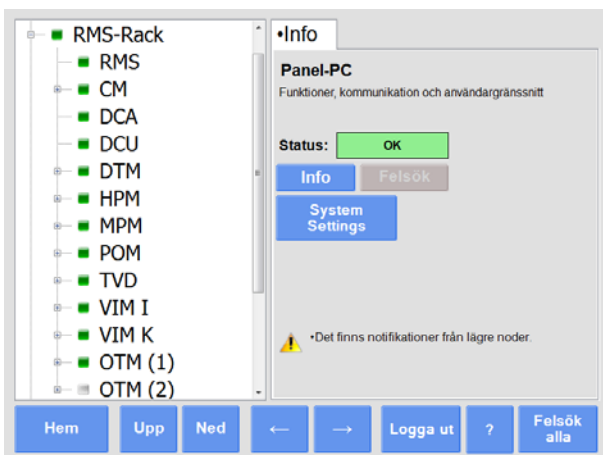
Mätsystem RMS-RS2 för DD har inbyggd felhantering samt hjälp.

Detta dokument innehåller en del av de hjälptexter som finns inbyggd i Panel-PC'n.

1. Serviceträdet

Serviceträdet nås genom att trycka på ”Service” från menyfönstret.

Den vänstra bilden visar funktionerna för servicemodulen. Varje funktion kan expanderas så att de ingående enheterna visas. Använd i första hand knapparna för att flytta runt i serviceträdet eller för att expandera ”→” eller minimera ”←” en funktion.



2. Hjälp till serviceträdet


Tryck in "?" i serviceträdet för att på upp hjälpen.

Bläddra med "Upp" och "Ned", gå tillbaks till Serviceträdet med "Bakåt" och tryck "Hem" för att gå tillbaks till huvudfönstret.

2.1. Serviceträdet

SERVICETRÄDET

Serviceträdet visar de ingående enheter och funktioner som finns i systemet. Med hjälp av trädet kan man söka information, felsöka och göra inställningar.

En varning eller ett larm visas som en gul triangel,  till vänster om enheten.

Status på högersidan visar larm om något ej fungerar och **N/C** om det inte finns någon kontakt med enheten.

Status	Larm
Status	N/A

Där två enheter inte har kontakt med varandra visas larmet på den enhet som är högst upp i trädet medan den andra enheten visar **N/A** (not available). Felsökning via hjälpfiler kan göras från båda enheterna.

INFO

Under **Info** fås information om enheten. Här visas hur enheten ser ut, VAL-nummer samt en kort beskrivning av dess uppgift.

FELSÖKNING

Arbetsgång vid [Felsökning](#)

INSTÄLLNINGAR

Under fliken Inställningar visas serienumret på enheten samt ges möjlighet att ändra parametrar i enheten.

2.2. Felsökning

Du hamnar här då du tryckt in "Felsökning" i ovanstående.

SERVICE, ARBETSGÅNG

Arbetsgång för felsökning av larm med hjälp av Servicepanel.

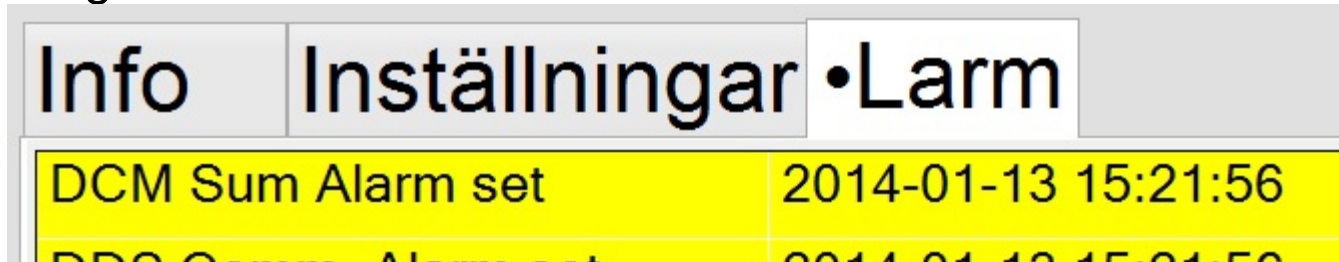
FELSÖKNING AV LARM SOM ÄR AKTIVA

1. Larm som är aktiva syns i Larmlistan, som öppnas genom att välja **Alarms** från huvudfönstret. Felmeddelandet är en kortfattad beskrivning av felet och används för att leda användaren genom felsökningsdokumenten.
2. Välj **Menu** -> **Service** för att gå till Serviceträdet. I Serviceträdet visas enheter som larmar eller varnar med en gul triangel. Man börjar alltid uppifrån trädets topp och börjar felsöka vid den första gula triangeln.
3. Stega ner till den första gula triangeln och välj **Felsök**.
4. En hjälptext kommer att visas med de möjliga felmeddelanden som enheten kan ha. Välj den som motsvarar det felmeddelande som visades i Larmlistan.
5. Följ anvisningarna i de anvisningar som visas. Vissa larm kräver att man manuellt kontrollerar olika

enheter för att avgöra vilken enhet som har fallerat. Följ stegen och välj de steg som eventuellt visas och välj **Bakåt** för att gå tillbaka till föregående hjälpsida.

FELSÖKNING AV LARM SOM EJ ÄR AKTIVA

1. Larm som ej längre är aktiva syns i larmloggen. Den öppnas genom att välja **Menu** -> **Alarm Log**. Kontrollera felmeddelandet vid den tid då felet inträffade.
2. Välj **Stäng** och gå sen in i **Service** för att nå Serviceträdet.
3. Stega ner till den enhet som felet avser.



Info	Inställningar	Larm
DCM Sum Alarm set		2014-01-13 15:21:56
DDC Control Alarm set		2014-01-13 15:01:50

Under fliken Larm kan man läsa vilka larm som har inträffat och som avser enheten.

4. Under Info, välj Felsök och följ instruktionerna för att finna en åtgärd till problemet.

3. Kontakt

Utveckling, produktion och underhåll:

Dametric AB

Jägerhorns Väg 19, 141 75 Kungens Kurva

Telefon: 08-556 477 00

Telefax: 08-556 477 29

E-post: dametric@dametric.se

Websida: www.dametric.se

dametric 

Valmet 