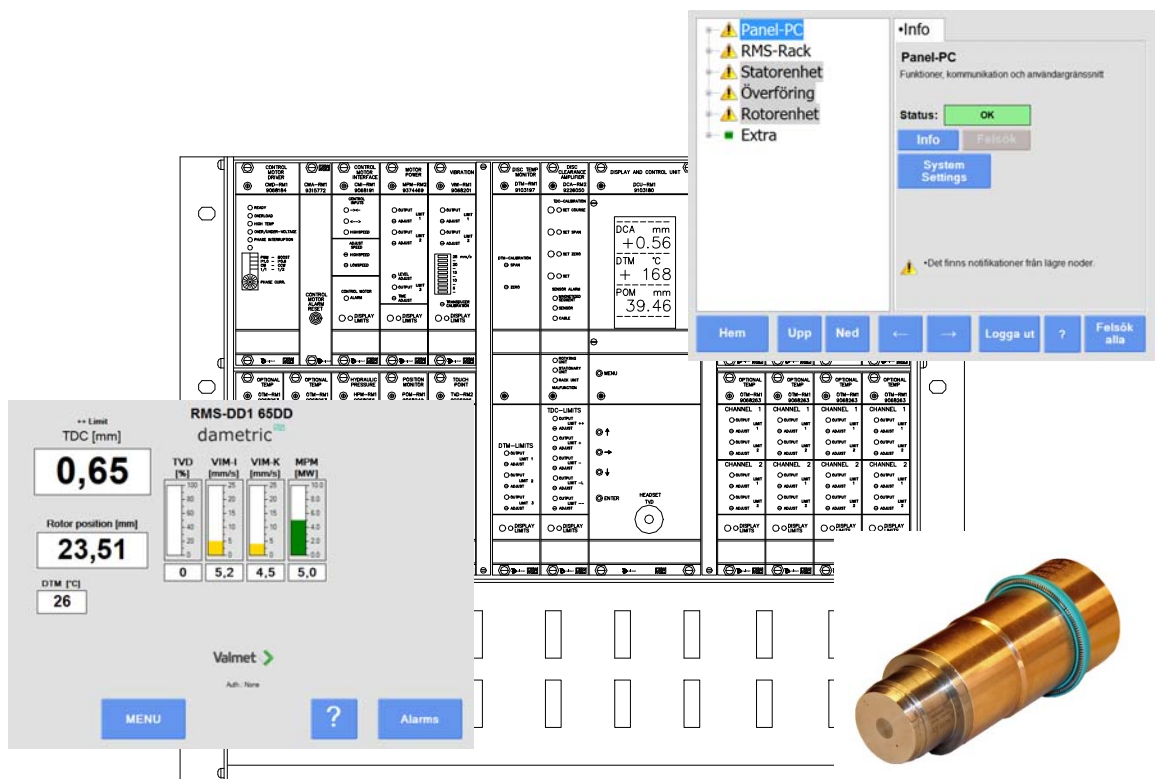


dametric

SYSTEM

RMS-DD1 SP



RMS-DD1 MED SERVICE-PANEL

FÖR RGP-68DD



Innehåll

1. Allmänt.....	2
2. Enheter.....	2
2.1. Enheter i panel	2
2.2. Stationära enheter på raffinör.....	2
2.3. Roterande enheter på raffinör	2
3. Manualer.....	3
4. Kontakt.....	3

1. Allmänt

Mätsystem RMS-DD1 SP är en uppgradering av befintligt mätsystem och inkluderar en service-panel.

Systemet innehåller enheter monterade i panelskåpet, enheter monterade på stationära sidan vid mellanaxeln samt enheter monterade på rotern.

Systemet inkluderar en Panel-PC för hjälp vid underhåll och service.

2. Enheter

Nedan beskrivs nya eller reviderade enheter i systemet.

2.1. Enheter i panel

Följande enheter är monterade i panelskåpet.

RMS-DD1 RMS-rack, VAL0123039.

DCA-RM3 DCA-kort, VAL0337931. Kortet är nytt och ersätter det gamla kortet (DCA-RM2).

PPC-84T4 Panel-PC, VAL0337127. Panel-PC som ersätter tidigare PDU-display. PC'n presenterar aktuella larm för underlättande av felsökning.

CEC-DM1 Can-Ethernet-Converter, VAL0219209. Enheten omvandlar CAN-bussen från RMS-racken till Ethernet för Panel-PC'n.

2.2. Stationära enheter på raffinör

RMS-DDS2 Stationär elektronikenhet, VAL0329015. Uppgraderad enhet med ett blåtandsgränssnitt mot roterande elektronikenhet. Enheten har flyttats och behöver inte vara placerad under kopplingen.

RMS-DDP1 Pick-up-enhet, VAL0329014. Ny enhet som är placerad på statorstansformatorn och tar emot signalen från rotortransformatorn.

2.3. Roterande enheter på raffinör

RMS-DDR2 Roterande elektronikenhet, VAL0342303. Uppgraderad enhet med ett blåtandsgränssnitt mot stationär elektronikenhet

TDC-RZMCX TDC-givare, VAL0349290. Detta är ett alternativ till TDC-RZMC och har förlängts 0.50 mm för att förbättra skrappunktsdetekteringen

3. Manualer

Här presenteras de manualer som har uppdaterats eller har skapats för service-panelen. Notera att i pdf-filernas namn ingår även ett datum som markerar aktuell revision.

RMS-DD1 SP SYS SE.pdf	Denna manual.
RMS-DD1 SP INFO SE.pdf	Beskriver hur service-panelen skall användas vid felsökning.
RMS-DD1 SP KAL SE.pdf	Kalibreringsinstruktionen har uppdaterats.
RMS-DD1 SE.pdf	Här framgår vilka mätfunktioner som finns i racken och hur in och utgångar kopplas in.
DCA-RM3 SE.pdf	Nytt kort för TDC i racken.
RMS-DDS2 SE.pdf	Ny uppgraderad statorenhet.
RMS-DDR2 SE.pdf	Ny uppgraderad rorenhet.
PPC-84Tx Beskrivning SE.pdf	Ny typ av PC har införts.
CEC-DM1 xxxxxx SE.pdf	I manualen så framgår hur enheten ansluts.
TDC-DD SE.pdf	Innehåller info om den nya X-givar typen.

4. Kontakt

Utveckling, produktion och underhåll:

Dametric AB

Jägerhorns Väg 19, 141 75 Kungens Kurva

Telefon 08-556 477 00

E-post dametric@dametric.se

Telefax 08-556 477 29

Websida www.dametric.se

dametric 

Valmet 